

# ŠKOLNÍ VZDĚLÁVACÍ PROGRAM PRO PŘEDŠKOLNÍ VZDĚLÁVÁNÍ

## „Cesta do duhového světa“

Na konci každé cesty začíná další.

Pavel Kosorin

ŠVP PV byl zpracován podle RVP PV č.j. 32405/2004-22

Vydala: Ivana Novotná a kolektiv Mateřské školy Jablonec nad Nisou Nová Pasířská 10,  
příspěvková organizace

## **Obsah**

1. Identifikační údaje .....	3
2. Obecná charakteristika školy .....	4
3. Podmínky vzdělávání .....	4
3.1. Věcné podmínky .....	4
3.2. Životospráva .....	5
3.2.1. <i>Stravování a zdravý životní styl</i> .....	5
3.3. Psychosociální podmínky .....	6
3.4. Organizace chodu MŠ .....	6
3.5. Řízení MŠ .....	7
3.6. Personální podmínky .....	8
3.7. Spolupráce s rodiči a ostatních subjektů .....	9
3.8. Spolupráce se zřizovatelem .....	10
3.9. Prevence nežádoucích jevů .....	10
4. Organizace vzdělávání .....	11
4.1. Vnitřní uspořádání školy a jednotlivých tříd .....	11
4.2. Charakteristika tříd .....	11
4.3. Režim dne .....	12
4.4. Vzdělávání dětí se speciálními vzdělávacími potřebami .....	12
5. Charakteristika vzdělávacího programu .....	13
5.1. Cílem výchovy a vzdělávání .....	13
5.2. Dlouhodobý cíl .....	14
5.3. Krátkodobé cíle .....	14
5.4. Prostředky k dosahování cílů, formy a metody vzdělávací práce .....	14
6. Vzdělávací obsah .....	15
6.1. ŠVP PV : „Cesta do duhového světa“ .....	16
6.1.1. Každá cesta začíná prvním krokem .....	16
6.1.2. Adventní mrazivá cesta .....	20
6.1.3. Kouzelnými vrátky jdeme do pohádky .....	25
7. Evaluační systém .....	27
7.1. Pravidla pro evaluaci školy a hodnocení TVP PV a ŠVP PV .....	27
7.1.1. Předmět oblastí .....	27
7.1.2. Vyhodnocení TVP .....	27
7.1.3. Vyhodnocování školního vzdělávacího programu pro předškolní .....	28
7.1.4. Technika evaluace – metody .....	28
7.1.5. Časový plán .....	28
7.1.6. Odpovědnost pracovníků .....	28
7.1.7. Oblast výsledků vzdělávání .....	28
8. Vzdělávání dětí se speciálními vzdělávacími potřebami .....	29
8.1. Pojetí vzdělávání dětí s přiznanými podpůrnými opatřeními .....	29
8.2. Systém péče o děti s přiznanými podpůrnými opatřeními MŠ .....	30
8.3. Podmínky vzdělávání dětí s přiznanými podpůrnými opatřeními .....	30
8.4. Jazyková příprava dětí s nedostatečnou znalostí češtiny .....	31
8.5. Vzdělávání dětí nadaných .....	31
8.6. Vzdělávání dětí od dvou do tří let .....	31
9. Individuální vzdělávání .....	32
10. Distanční vzdělávání .....	32

# 1. Identifikační údaje

**Název:** Mateřská škola Jablonec nad Nisou, Nová Pasířská 10, příspěvková organizace

**Adresa:** Nová Pasířská 10, Jablonec nad Nisou 466 01

**IČO:** 72 55 03 92

**Bankovní spojení:** 107 - 1559600247/0100

**IZO MŠ:** 18103268

**IZO ŠJ:** 181032694

**Kapacita školy:** 136

**Kapacita jídelny:** 136

**Počet tříd:** 5

**Datová schránka:** ah5ah6z

## **Zřizovatel:**

Magistrát města Jablonec nad Nisou, Mírové náměstí 19, 467 51, Jablonec nad Nisou

tel.: 483 357 270

**Ředitelka:** Ivana Novotná

## **Telefony:**

Ředitelka 777 77 22 94

vedoucí školní jídelny 777 77 63 78

1. třída 777 77 63 92 Koťátka

2. třída 777 77 63 95 Motýlci

3. třída D 777 77 63 89 Vrabčáci

4. třída N 777 77 63 79 Myšáci

5. třída nová 778 79 57 48 Sovičky

VPJ 777 77 63 78

**E-mail:** pasirska@materska-skola.cz

**Webové stránky:** www.materska-skola.com

**Provozní doba:** 6:30 – 16:30 hod.

**Počet pedagogických pracovníků:** 10

**Počet nepedagogických pracovníků:** 6

**ŠVP:** byl zpracován podle RVP PV

**Zpracovatelé ŠVP:** celý kolektiv mateřské školy

**Projednán:** na pedagogické poradě dne 22. 2. 2022

**Účinnost:** od 1. 3. 2022 / Č.j. 30/1/2022 Mateřská škola Jablonec nad Nisou, Nová Pasířská 10, příspěvková organizace

## 2. Obecná charakteristika školy

Mateřská škola *Pastelka* byla předána do užívání 6. ledna 1981. Byla postavena v akci Z stavebním dodavatelem n.p. Autobrzdý. Provozovatelem se stal tehdejší PZO Jablonex, později, v lednu 1993 byla škola předána městu, které se stalo jejím zřizovatelem.

Škola se nachází blízko centra, je dostupná autobusovou, tramvajovou a vlakovou dopravou. Budova je rozdělena dvoupodlažními pavilony, které jsou označeny A, B a hospodářský pavilon. V jednotlivých pavilonech jsou vždy dvě třídy. Každá je tvořena jídelnou, hernou a ložnicí. Ke třídám náleží šatna, umývárna, toalety, kuchyňka na výdej jídla a kabinet. Jednotlivé třídy jsou barevně laděné. Do každé budovy je samostatný vchod.

Hospodářský pavilon je jednopodlažní a jsou v něm kanceláře ředitelky a vedoucí školní jídelny, sklady, prádelna a mandlovna, sociální zařízení a šatna pro provozní zaměstnance, kuchyň s vyhovujícím zázemím a místnost na sezónní hračky a keramickou pec. Kapacita školní jídelny je 136 strážníků. Vaří se pouze pro děti z MŠ a zaměstnance, kteří navštěvují a pracují v mateřské škole.

Škola leží uprostřed sídliště v lokalitě Jablonec nad Nisou. Obklopuje ji rozlehlá zahrada, do které jsou vkusně umístěny herní prvky. Dominantou je travnaté hřiště. Díky dostatku zahradního vybavení je umožněno dětem trávit spokojeně a aktivně pobyt venku.

Komunikace v areálu jsou účelově využívány i k rozvíjení dopravní výchovy.

Všechny zahradní prostory však nejsou vhodné pro využívání dětmi jako herní plocha.

V září roku 2018 byla započata přestavba rodinného domu (dříve byt školníka) na mateřskou školu s navýšením kapacity stávající MŠ Pastelka. Projekt byl financován z fondů integrovaného regionálního operačního programu (IROP). Kapacitně stávající objekt nevyhovoval, byl tedy rozšířen o část pro hlavní prostor pro děti a schodiště s výtahem. Stavební úpravy zajistily kompletní přístupnost celého objektu pro osoby se sníženou schopností pohybu, vč. výtahu pro pohyb mezi patry a sociálního zázemí, tak i parkovacího místa. Zároveň zahrada prošla kompletní rekonstrukcí, vč. kanalizace, obnovení některých herních prvků, výstavbou nových pískovišť a osázení celé zahrady mladou zelení. Stávající a zrekonstruovaný objekt jsou propojeny zastřešenou chodbou, která slouží jako krytá cesta pro převoz jídla z hlavního objektu.

2. září 2019 jsme zahájili v nové třídě pod názvem „sovičky“ provoz. Je zde místo pro 24 dětí a 3 zaměstnance. Travnaté plochy, živé ploty a další zeleň jsou pravidelně udržovány sečením, stříháním, čímž jsou minimalizovány alergizující zdroje.

## 3. Podmínky vzdělávání

### 3.1. Věcné podmínky

Mateřská škola má dostatečné prostory a uspořádání, které vyhovuje nejrůznějším skupinovým i individuálním činnostem dětí. Pohybové činnosti jsou omezené, jelikož nemáme tělocvičnu. Tento nedostatek se snažíme vyvážit pobytem venku a možností navštěvovat sportovní halu na Střelnici.

V posledních letech byly třídy vybaveny novým barevným nábytkem, který odpovídá počtu dětí a antropometrickým požadavkům. Nově jsou vyrobeny věšáky na ručníky, hřebeny a kelímky na čištění zubů. Umyvadla, toalety i lůžka vyhovují potřebám dětí a odpovídají příslušným bezpečnostním a hygienickým předpisům. V předškolních třídách jsou nově

zrekonstruované umývárny a toalety, výměny podlahové krytiny a pokládka koberce ve třídě Myšáků. V malých třídách sociální zázemí čeká na rekonstrukci, investice do nich je v rukou zřizovatele. Tělocvičné nářadí odpovídá počtu dětí a je bezpečné. Vybavení hračkami, pomůckami a materiály je průběžně obnovováno a doplňováno. Reagujeme na moderní nabídky, soustředíme se na nákup hraček a pomůcek rozvíjející polytechnické vzdělávání. Zapojením se do projektu Šablony I, II, III byl dán prostor k nákupu IT interaktivních tabulí do tří tříd. Hračky a pomůcky jsou zpravidla umístěny tak, aby je děti mohly samostatně půjčovat. Každé třídě náleží kuchyňka, které jsou vybaveny myčkami. Kuchyň prošla modernizací a byla vybavena moderním konvektomatem.

Prostředí školy je vkusně upraveno, děti se svými výtvary podílejí na výzdobě školy a dětské práce jsou přístupné i rodičům.

Prostory zahrady jsou uzpůsobeny tak, aby umožňovaly dětem pohybové a relaxační aktivity. Velké hřiště poskytuje dostatek prostoru pro míčové hry, společná setkávání s rodiči a pořádání akcí spojených s lidovými tradicemi. V horkých letních dnech jsou v zahradě k dispozici mlhoviště pro osvěžení dětí. Při revitalizaci zahrady byli vybudovány bylinkové ostrůvky, kde mají děti možnost zapojit smysly při ochutnávce bylinek, lesních jahod, borůvek a muchovníku. Zároveň mají prostor k rozvíjení pracovních činností. Všechny vnitřní i venkovní prostory školy splňují bezpečnostní a hygienické normy dle platných předpisů.

#### **Záměry:**

- Postupné vybavování zahrady sportovními pomůckami (kladinky, trampolíny, apod.)
- Vytvoření stinných zákoutí.

## 3.2. Životospráva

### 3.2.1. Stravování a zdravý životní styl

Podle platné vyhlášky se všechny děti stravují, individuálně je vyhověno dětem s alergiemi. Na doporučení pediatra a po domluvě s rodiči jsou omezeny potraviny, které děti alergici nesmí. Skladba jídelníčku zaručuje zdravou a vyváženou stravu, která je daná tzv. spotřebním košem. Dodržovány jsou normy pro děti 7-leté. Pitný režim zajišťuje dětem dostatek tekutin po celý den, starší děti se obsluhují samy. Každé dítě má svůj vlastní kelímek označený značkou. Dětem poskytujeme více čerstvého ovoce, zeleniny a luštěnin. Mezi jednotlivými pokrmy jsou dodržovány doporučené intervaly. Děti nikdy nenutíme do jídla, ale snažíme se, aby všechno alespoň ochutnaly a naučily se tak zdravému stravování. Denní řád umožňuje přizpůsobovat organizaci činností konkrétním potřebám a aktuálním neplánovaným situacím. Rodiče mohou děti přivádět podle svých možností dle dohody s pedagogy. V MŠ se pořádají ochutnávky pomazánek pro rodiče v rámci setkání s rodiči. Děti jsou denně venku, kde pobývají dostatečně dlouho. Zařazujeme polodenní výlety za zdravým vzduchem a poznáváním okolí Jizerských hor s přiměřenou pohybovou aktivitou a ekologickým zaměřením.

Děti nejsou nuceny ke spánku na lůžkách a jsou jim nabízeny klidové aktivity nebo zájmové nadstandardní činnosti. Pro děti je chování pedagogů vzorem zdravého životního stylu.

**Záměry:**

- uvádět do praxe nové receptury podporující správnou výživu, podporovat u dětí
- správné držení těla při chůzi a při sezení.

### 3.3. Psychosociální podmínky

V mateřské škole vytváříme prostředí, aby se zde děti i dospělí cítili spokojeně, pohodově a bezpečně. Pedagogové respektují lidské, vývojové i individuální potřeby dětí a napomáhají dětem v jejich uspokojování. Novým dětem poskytujeme možnost postupně přivykat neznámému prostředí a přizpůsobovat se novým situacím. Děti v mateřské škole mají rovnocenné postavení a žádné z nich není zvýhodňováno či znevýhodňováno. Stimulujeme děti k dokončení činností, podporujeme je v samostatných pokusech a pochvalou je vybízíme k dosažení cílů. Snažíme se dětem naslouchat a rozumět jim. Komunikujeme s nimi otevřeně a vstřícně. Zbytečně děti neorganizujeme, pracujeme s nimi formou prožitkového učení a nabídky činností. Bráníme vzniku násilí, šikaně, či jiným patologickým jevům u dětí.

**Záměry:**

- motivovat průběžně děti k dodržování pravidel soužití společně vytvořených po celý rok

### 3.4. Organizace chodu MŠ

Snažíme se zachovávat vyvážený poměr spontánních a řízených činností v denním programu. Děti mohou hru dokončit nebo ji přerušit a zase se k ní vrátit. V programu se střídají činnosti klidové a aktivní. Jejich promyšlenou organizací podporujeme děti k vlastní aktivitě, mohou pracovat svým tempem. Rozšiřujeme centra aktivit, aby byla dětem umožněna skutečná možnost volby k hledání vlastních cest a způsobů řešení. Dle charakteru jsou organizovány jako individuální, skupinové i frontální. Činnosti jsou nabízeny v různé úrovni náročnosti. Prostor pro plánovanou práci je připravováno včas a učitelky se dětem plně věnují. Výchovně vzdělávací proces probíhá v pěti třídách, do kterých jsou děti rozděleny dle věku. Pro děti jsou třídy motivačně označeny názvy zvířátek.

Ke slučování tříd dochází na pavilonech při ranním scházení od 6:30 do 7:00 hodin a při odpoledním rozcházení dětí od 15:45 – 16:30 hodin. Předškolní děti mají po krátkém poledním odpočinku možnost rozvíjet svůj talent v nadstandardních aktivitách, které jsou vedeny interním pedagogem.

Na pobyty venku se děti dělí do menších skupin s jednou učitelkou. Náročnější vycházky a výlety zajišťují učitelky dvě.

**Záměry:**

- postupné začleňování více pomůcek do center aktivit, přizpůsobit režim dne co nejvíce potřebám dětí

### 3.5. Řízení MŠ

Organizační řád a směrnice ředitelky školy vymezují jasná pravidla a kompetence zaměstnanců školy. Velký důraz je kladen na týmovou práci, vzájemnou spolupráci, na vytváření prostředí důvěry, otevřenosti a přátelství. Ředitelka vytváří prostor pro spoluúčast při řízení pro všechny zaměstnance, všichni mají spolurozhodující hlas, všichni se podílí na dění v mateřské škole. Tvorba ŠVP PV je výsledkem celého týmu mateřské školy a vychází z podrobné analýzy a evaluačních nástrojů. Všechny pracovníce plní a respektují ŠVP – jeho cíle a úkoly, pracovní povinnosti a směrnice.

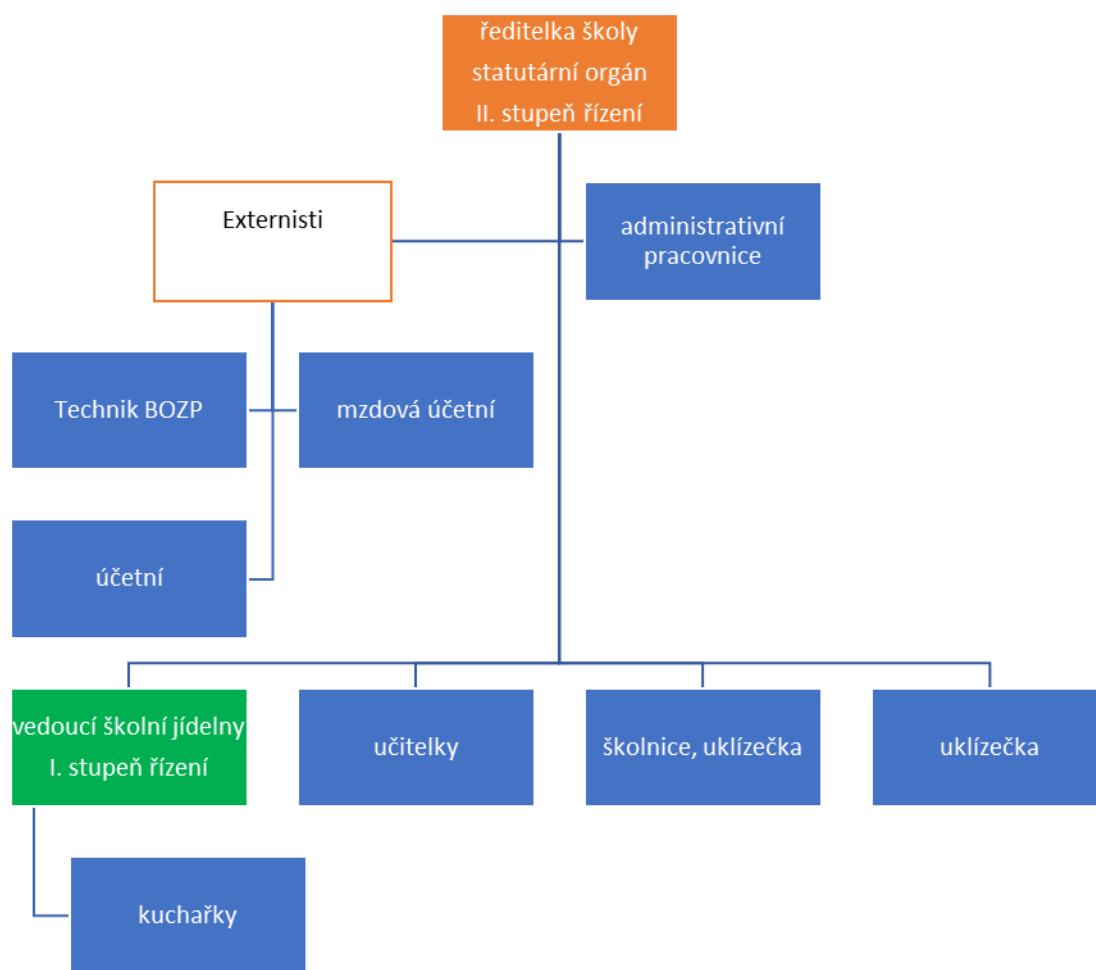
Ve škole je zaveden funkční informační systém. Pro pedagogy jsou v režimu školy zařazeny operativní porady zpravidla jednou týdně, pro provozní zaměstnance podle potřeb školy. Pedagogické porady jsou jednou za tři měsíce integrované za účelem podpory týmové práce a řešení problémů při účasti všech pracovníků. Ředitelka vyhodnocuje práci všech zaměstnanců, hodnotí jednotlivé dílčí úspěchy a tím motivuje ke kvalitě vykonávané práce. Pedagogové si hodnotí své výsledky na třídě. Ředitelka se snaží zaměstnance motivovat pochvalou a finanční odměnou. Učitelkám při pedagogické práci ponechává dostatek volnosti. Práci kontroluje formou hospitací, průběžným pozorováním. Hodnocení probíhá formou pohospitačních rozhovorů, diskusí během pedagogických porad a během každodenních setkávání. Ředitelka se s pedagogy radí při nákupu vybavení a učebních pomůcek. Vnitřní informační systém je založen na přímé komunikaci: ředitelka - učitelky, ředitelka – provozní zaměstnanci. Osvědčenou se stala forma oběžníku, při němž seznámení s obsahem je stvrzeno podpisem.

MŠ spolupracuje úzce se zřizovatelem, rodiči, základními školami, i s SPC, s pedagogicko – psychologickou poradnou. Na doporučení PPP zpracují učitelky individuální plán pro děti s odloženou školní docházkou.

#### **Záměry:**

- vést všechny zaměstnance k uvědomění si myšlenky, že o tom, jak se bude dítě v mateřské škole cítit, rozhodují vztahy všech, kteří se na jeho vzdělávání podílejí, stabilizovat obměněný pedagogický tým
- podporovat profesní rozvoj zaměstnanců, sebevzdělávání, hledat nové formy práce, získávat dovednosti v oblasti online vzdělávání
- aktivně spolupracovat na zkvalitnění třídních programů a doplňovat školní program podle Rámcového programu

## Organizační schéma



### 3.6. Personální podmínky

Odpovídající vzdělání má 10 pedagogů, respektující odborné zásady a pravidla profesionální etiky. Aktivně se vzdělávají. Pedagogický sbor je pracovním týmem, který je stmelený, scházejí se průběžně i před přípravou důležitých akcí. Z pedagogicko - provozních porad se vypracovávají zápisy, které všichni podpisem stvrzují, že zápis četly a vzaly na vědomí. Všichni zaměstnanci mají vymezeny svoje povinnosti, pravomoci a úkoly./ viz. Kompetence zaměstnanců, ročně aktualizováno /.

Při vypracování nové směrnice se všichni zaměstnanci s ní seznámí a podpisem ji potvrdí. Pracovní doba zaměstnanců je stanovena vždy s ohledem na potřeby dětí a rodičů. Ročně je aktualizována. Provozní zaměstnanci jsou zastoupeny 2 kuchařkami, 1 pomocnou kuchařkou, na částečný úvazek vedoucí stravování, v jedné osobě je uklízečka a školnice v pavilonu A, uklízečka a prادلena v pavilonu B, školnice, uklízečka a pomocná kuchařka v novém pavilonu. Všichni zaměstnanci školy dětem vytváří takové prostředí, aby se zde cítily spokojeně, jistě a bezpečně. Osobní svoboda a volnost dětí je respektována do určitých mezí, vyplývajících z řádu chování, norem a pravidel, které jsou ve škole stanoveny. Podporujeme zdravé sebevědomí dítěte, učíme pracovat je samostatně i ve skupině, důvěřovat si. V dětech rozvíjíme citlivost pro vzájemnou toleranci, ohleduplnost, zdvořilost, vzájemnou pomoc a podporu.



**Denní režim** je pružný a umožňuje reagovat na aktuálně vzešlé situace tak, aby vytvářel pohodu a radost z pobytu ve škole. Během denního režimu se snažíme o naplňování cílů našeho programu prostřednictvím obsahově i tematicky zajímavých činností v souladu s cíli RVP PV.

Spontánní hry jsou střídány řízenou činností, ale i relaxačními prvky (poslech relaxační hudby, příběhu). Činnosti, které lze provádět venku, přenášíme příležitostně na zahradu (tvoření z přírodnin, malování, pokusy, objevy apod.). Pohybové aktivity jsou zařazovány co nejčastěji a dle podmínek do všech činností.

Děti se scházejí ráno od 6. 30 hodin do 8. 15 hodin. Po domluvě s rodiči lze dítě přivádět i odvádět v jiném čase.

### 3.7. Spolupráce s rodiči a ostatních subjektů

Spolupráce s rodiči je zajišťován prostřednictvím denního kontaktu, vývěsek v šatnách a ve vestibulech MŠ. Také rodiče dostávají aktuální zprávy na webových stránkách a e- mailem. Rodiče jsou hlavními partnery školy, spolupráce funguje na základě oboustranné důvěře a otevřenosti, respektu a ochotě spolupracovat. Základem výchovy dítěte je výchova v rodině a veškeré informace o rodině a jejím výchovném působení škola respektuje. S ohledem na citový vývoj dítěte a jeho psychickou rovnováhu, prosíme rodiče, aby děti nenechávaly v MŠ zbytečně dlouho. I když se škola snaží vytvářet co nejlepší podmínky, přeci jen hlavní těžiště výchovy zůstává na rodině. MŠ výchovu doplňuje a rozvíjí. Usilujeme o vytváření partnerských vztahů mezi rodiči a školou. Nabízíme rodičům možnost podílet se na dění v mateřské škole. Informujeme rodiče o prospívání a rozvoji jejich dítěte. Chráníme soukromí rodiny. Rady a doporučení poskytujeme pouze, pokud rodiče projeví zájem. Respektujeme a citlivě pracujeme s osobními údaji dětí.

Mateřská škola dále spolupracuje se

- ZŠ v Liberecké ul. a Pasiřské / návštěvy v 1. třídě/
- s pedagog. psycholog. poradnou / přednášky pro rodiče budoucích školáků, screening dětí v MŠ /v prostředí pro ně známém/
- vzdělávacími institucemi
- se střední pedagogickou školou v LB a VOŠ / praxe studentek /
- s pediatri našich dětí /konzultace /
- s Eurocentrem
- s Tenisovým svazem na Proseči
- s fotbalovým svazem ve Mšeně
- s Domem vína / Dýňobraní /
- s Městským divadlem
- s Městskou policií a jejich vzdělávací projekty
- a dalšími subjekty.

#### **Záměry :**

- Ve spolupráci s PPP dále pracovat na snížení počtu dětí s odkladem školní docházky

#### **Spoluúčast rodičů**

Chod mateřské školy mohou ovlivňovat prostřednictvím sdružení rodičů pod názvem:

Spolek pro radost dětí při 25. mateřské škole, Pasířská 10, Jablonec nad Nisou. Tento spolek je samostatným právním subjektem a díky svému působení umožňuje škole zkvalitňovat výchovně vzdělávací proces, především financováním nadstandardních aktivit. Prostřednictvím členského výboru mohou obě strany konfrontovat svůj názor na vzdělávání i vybavení školy.

### **Nadstandardní aktivity**

Ve 14 denním režimu jsou naše činnosti doplněny nadstandardními aktivitami, které se ročně obměňují na základě zjišťování zájmu o ně. Účast na těchto aktivitách je dobrovolná, avšak pro děti nejstarší věkové skupiny. Zajišťují je učitelky nad rámec výchovně vzdělávací práce v odpoledních hodinách. Ostatní děti se v té době účastní běžného režimu školy.

### **Doplňkové aktivity**

Do činností školy je třeba zahrnout i společné mimoškolní akce

- Adventní slavnost
- Stopovaná
- Karneval
- Filipojakubská noc
- Den matek
- Jarní dílny spojeny se Dnem otevřených dveří před zápisem do MŠ
- Rozloučení s předškoláky

## **3.8. Spolupráce se zřizovatelem**

Spolupráce dle finančních možností zřizovatele je dobrá, vstřícná. Každoročně je vypracován plán oprav a předán zřizovateli. Drobnou údržbu si zajišťuje škola sama v rámci rozpočtu s údržbářem na Dohodu. Spolupracujeme na kulturní úrovni zapojení do akcí města – výstavy, návštěvy ekocentra, pořady pro děti.

## **3.9. Prevence nežádoucích jevů**

Seznamujeme děti s tím, co je ohrožuje: kouření, alkohol, televize, počítačové hry, drogy. Učíme děti používat slovo „NE“. V případě ohrožení umět se obrátit na osoby, kterým důvěřuje.

Učíme děti znát své jméno, adresu bydliště, telefonní čísla IZS.

Poučujeme děti o nebezpečí pohozených věcí- injekční stříkačky, plechovky, lékovky.

Šikanu eliminujeme dodržováním pravidel soužití, rozhovory s rodiči při nežádoucím chování dětí k ostatním.

## 4. Organizace vzdělávání

### 4.1. Vnitřní uspořádání školy a jednotlivých tříd

Přijímání dětí do mateřské školy se řídí platnou legislativou a kritérií školy pro přijímání dětí do mateřské školy. Děti jsou přijímány zpravidla od tří let věku. Přednostně mají děti předškolního věku. Dalším kritériem je trvalé bydliště v Jablonci nad Nisou a sourozenců vzdělávající se v době zápisu v mateřské škole. Zařazení dítěte probíhá formou zápisu, zpravidla v květnu předcházejícího školního roku. Termín zápisu vyhlásí ředitelka školy po dohodě se zřizovatelem. O termínu zápisu bývá veřejnost informována prostřednictvím plakátů, webu, místních novin. O přijetí dítěte do mateřské školy rozhoduje ředitelka školy podle § 34 zákona č. 561/2004 Sb. (Školský zákon) a zákona č. 500/2004 Sb. (Spisový řád) podle kapacity školy a o svém rozhodnutí písemně informuje zákonné zástupce. Mateřská škola Pastelka má děti zapsány do pěti tříd zpravidla dle věku. V každé třídě je zapsáno 24 dětí. Do jedné z předškolních tříd jsou zařazeny děti s odkladem školní docházky, na základě vyšetření PPP, dohody s rodiči a názorů pedagogů.

### 4.2. Charakteristika tříd

Každá třída má vlastní kuchyňku (výdejnu), třídu, hernu s interaktivní tabulí, lehárnu, šatnu, sociální vybavení a kabiny na výtvarné a didaktické pomůcky.

V prvním oddělení „**Koťátka**“ jsou děti ve věku 3 -4 roky.

Hlavním cílem je zvládnout základní prvky sebeobsluhy, hygieny, odpoutání se od rodičů a integrace do dětského kolektivu. Třída je vybavena pomůckami a hračkami odpovídající věku. Získávají první zkušenosti s kladnou i zápornou stránkou vztahů ve skupině, veškeré informace jsou jim nabízené v elementární rovině a získané kompetence jsou na úrovni seznamování, pozorování.

Druhá třída „**Motýlci**“ jsou zpravidla děti 4-5leté.

Vzdělávací nabídka pro tyto děti staví již na základech získaných v prvním oddělení, je upravena a rozšířena podle věku a dětských možností. Hlavní prioritou v tomto oddělení je budování vztahů mezi vrstevníky, ale i podporování zdravého sebevědomí, začlenění se do skupiny stejně starých dětí.

Třetí třída „**Sovičky**“ rovněž 4 -5 leté.

Děti tráví své dny v novém pavilonu, kde mají veškeré vybavení odpovídající věku.

Nevýhodou je nepraktické rozložení a umístění nábytku, herna neposkytuje dostatečný prostor pro cvičení a pohybové hry. Učitelky plánují většinu tělovýchovy do venkovních činností. V tomto pavilonu je kratší provozní doba, děti se po 15. 30h převádí do pavilonu A.

Čtvrtá třída „**Myšáci**“ jsou děti 5-6 leté

budoucí školáci. Zde je hlavní náplní vzdělávacího procesu nejen příprava na životní situace a jejich zvládnutí, ale především příprava na úspěšný vstup do základní školy a přiměřený úspěch v povinné školní docházce. Děti se snažíme připravit jak po stránce jazykové, grafomotorické, v oblasti logického myšlení, matematických představ, hrubé a jemné motoriky, v základních znalostech o světě a přírodě. Neméně důležitou stránkou je i psychická odolnost a otužilost, vyrovnanost v oblasti citů a vůle. Také v tomto roce klademe důraz na vztahy mezi vrstevníky, navíc se snažíme zapojit nejstarší děti do role „malých učitelů“.

Pátá třída „**Vrabčáci**“ jsou děti 5 -7leté školáci a děti s odkladem školní docházky

Do tohoto oddělení přicházejí děti přímo z rodiny, bez zkušeností s dětským kolektivem. Větší část komunity ale tvoří děti, které již školu navštěvují třetím, popř. čtvrtým rokem a tvoří spolu tzv. „partu“ kamarádů. To pomáhá novým dětem začlenit se a vytvořit si zde přátelské vztahy s vrstevníky.

Nejstarší děti dodržují na vlastním lůžku pouze polední klid a po odpočinku se věnují individuálním hrám, zájmovým činnostem. Zde je prostor pro individuální práci učitelky s dětmi s odkladem školní docházky, diagnostiku dítěte, apod. Denní program je flexibilní podle potřeb dětí a aktuální situace ve škole. Klademe důraz na dostatek času pro vlastní hru.

### 4.3. Režim dne

6.30 – 8.15

Příchod dětí do MŠ, volně spontánní zájmové aktivity, didakticky cílené skupinové a individuální činnosti, pohybové relaxační aktivity, smyslové hry, jazykové chvilky, osobní hygiena.

8. 30 – 9:00

Dopolední svačina, hygiena

9:15 – 9:45

Činnosti a aktivity dětí řízené pedagogickými pracovníky, dle třídních vzdělávacích programů, osobní hygiena, příprava na pobyt venku.

10:00 – 11,30

Pobyt dětí venku, příp. náhradní činnost.

11:30 - 12:00

Oběd a osobní hygiena dětí.

12:10 – 14:00

Spánek a odpočinek dětí respektující rozdílné potřeby dětí, předškoláci – relax, individuální a skupinová práce s předškolními dětmi.

14:00 – 14:30

Pohybová chvilka, odpolední svačina, osobní hygiena.

14:30 – 16:30

Spontánní hry dle volby dětí, individuální práce s dětmi, námětové hry, stolní hry, tvořivé, pohybové a jiné činnosti, v případě pěkného počasí pobyt na zahradě mateřské školy.

### 4.4. Vzdělávání dětí se speciálními vzdělávacími potřebami

V mateřské škole se každý rok vzdělává několik dětí se speciálními vzdělávacími potřebami. Většinou jsou to děti se sociálním znevýhodněním. Jsou to jednak děti cizinců pocházející z jazykově odlišného prostředí a děti s oslabeným rodinným zázemím. Těmto dětem se snažíme nabídnout individuální péči jak v oblasti jazyka, tak v oblasti začlenění se do společnosti vrstevníků. Integraci do běžného dění v mateřské škole se pokoušíme eliminovat možností

izolace dítěte i jeho případné vyloučení ze společnosti ostatních dětí. K naplnění těchto cílů nám slouží plány pedagogické podpory s cíli, jejichž obsahem jsou jazykové chvíle, individuální plnění zadaných úkolů, práce ve skupině, rozhovory s rodiči, atd.

#### **Záměry:**

- účast na seminářích s tematikou vzdělávání dětí z odlišného jazykového prostředí
- zapojením se do projektu Šablony III zprostředkovat smlouvu se školním asistentem

## **5. Charakteristika vzdělávacího programu**

Školní vzdělávací program **Cesta do duhového světa** je zpracován na základě platného dokumentu Rámcového vzdělávacího programu předškolního vzdělávání. Motivačně je zpracován do integrovaných bloků. Vzdělávání je uskutečňováno ve všech činnostech a situacích, které se v průběhu dne vyskytnou, vyváženým poměrem spontánních a řízených činností.

Snažíme se, aby všechny činnosti obsahovaly prvky hry a tvořivosti.

Cílem vzdělávání je předávat a zprostředkovávat dětem základní životní zkušenosti v přirozeném prostředí skupiny dětí. Uspokojovat v rámci možností individuální potřeby a zájmy jednotlivých dětí a rozvíjet samostatnost, zdravé sebevědomí, sebejistotu a tvořivost dětí. Dítě by mělo vědět, že se na nás může spolehnout.

Mezi oblíbené formy naplňující záměry vzdělávání patří množství nadstandardních aktivit společné akce dětí a rodičů, vítání ročních období, výlety, exkurze, které organizujeme v průběhu celého roku.

### **5.1. Cílem výchovy a vzdělávání**

je, aby dítě mělo návyky a dovednosti, které mu umožní:

- Být pohybově a tělesně zdatné, vedené ke zdravému životnímu stylu
- Pozorovat, zkoumat, objevovat, všimnout si souvislostí, experimentovat a užívat jednoduchých znaků a symbolů
- Samostatné v sebeobsluze a běžných denních situacích
- Získané zkušenosti uplatňovat v praktických situacích
- Schopné žít v kolektivu, umět se domluvit, přiměřeně jednat, být tolerantní
- Učit se spontánně i vědomě soustředit na činnost, dokončit práci, postupovat podle instrukcí
- Aktivně poznávat své okolí, experimentovat, učit se poznávat příčiny a následky
- Při řešení myšlenkových praktických problémů užívat logických postupů cestou pokusu a omylu
- Projevovat citlivost a ohleduplnost k druhým
- Pokládat otázky a hledat na ně odpovědi, porozumět věcem a jevům, které kolem sebe vidí
- Radovat se z toho, co samo dokázalo a zvládlo
- Odhadovat své síly, hodnotit své osobní pokroky i oceňovat pokroky druhých,

učit se s chutí

- Všítat si dění i problémů v bezprostředním okolí
- Užívat početních představ, číselných a matematických pojmů
- Rozlišovat řešení, která jsou funkční
- Chápat, že vyhybat se řešení problémů nevede k cíli
- Nebát se chybovat ovládat řeč, vyjadřovat a sdělovat své prožitky, pocity, nálady
- domlouvat se gesty i slovy, rozlišovat některé symboly, rozumět jejich významu a funkci
- Komunikovat bez zábran a ostychu a s ostatními dětmi i dospělými
- Ovládat dovednosti předcházející čtení a psaní
- Využívat informativní a komunikativní prostředky
- Vědět, že lidé se dorozumívají i jinými jazyky a že je možno se je naučit
- Prosadit, ale i podřítit ve skupině
- Spolupodílet se na společných rozhodnutích / pravidla /
- Chápat, že lidé jsou různí, tolerovat jejich odlišnosti
- Dokázat rozpoznat své slabé a silné stránky
- Chápat, že může o tom, co udělá rozhodovat svobodně, ale za svá rozhodnutí odpovídá
- Vážít si úsilí a práce druhých
- Zajímat se o druhé a o dění kolem sebe
- Spoluvytvářít pravidla společného soužití mezi vrstevníky

O návycích nediskutujeme. Vytváříme rituály, které nám mohou podpořit vznik návyků a ulehčit učení.

## 5.2. Dlouhodobý cíle

Naše škola by měla být místem, kam bude každé dítě rádo chodit, kde získá základní znalosti, místem, kde se plně respektují individuální zvláštnosti každého dítěte a jeho právo na různost a individuální tempo. Základem je partnerský vztah mezi učitelkou a dítěte.

## 5.3. Krátkodobé cíle

Cílem je vycházet z individuálních zvláštností dítěte, přihlížet jejich potřebám a rozdílným schopnostem, naučit se postojům, které spočívají v úctě ke zdraví a praktickým dovednostem chránícím zdraví. Vytvářet pro dítě takové prostředí, které bude dítěti příjemné a stimulující. Přijímat každé dítě takové jaké je, zprostředkovávat zkušenosti. Co nejvíce usnadnit novým dětem vstup do školy, jejich aklimatizaci, soužití s kamarády a přijetí nových pravidel. Veškeré snažení nás zaměstnanců školy je zaměřeno na to, aby dítě bylo maximálně spokojené a šťastné. Jedním z cílů je připravit dítě co nejlépe na vstup do základní školy, ulehčit mu přestup z jednoho vzdělávacího systému do druhého. Chceme také u dětí rozvíjet polytechnické vzdělání a k tomu nám pomáhá spousta pomůcek a účast na vzdělávacích seminářích. Mezi důležité cíle patří zlepšení logopedické úrovně, proto je naší prioritou logopedická prevence, gymnastika mluvidel. Nedílnou součástí je vytvářet na pracovišti prostředí plné pohody a vzájemné důvěry.

## 5.4. Prostředky k dosahování cílů, formy a metody vzdělávací práce

Základním prostředkem naší výchovně vzdělávací práce je hra. Děti se nejlépe vyvíjejí, věnují-li se své přirozené činnosti – hře – celým srdcem. Při hře se nejefektivněji a nejlépe učí. Dítěti v procesu výchovy a vzdělávání poskytujeme podpůrnou atmosféru založenou na

porozumění, bezpodmínečném přijetí dítěte, uznání a empatickém naslouchání. Důraz klademe na úctu k dítěti, respekt a důvěru, orientaci na jeho vnitřní aktivitu, tvořivé síly, vlastní prožitky a zkušenosti.

Preferujeme a uplatňujeme tyto prostředky, metody a formy práce:

- samostatné tvořivé hry – spontánní manipulační hry,
- spontánní pohybové aktivity,
- námětové hry,
- dramatizační hry,
- pohybové hry,
- psychomotorické hry a cvičení,
- hudebně pohybové hry,
- grafická cvičení,
- výtvarné hry,
- experimentování,
- situační hry,
- didaktické hry,
- odměna a hodnocení

#### Metody

- prožitkové učení hrou a činnostmi, kooperativní učení hrou a činnostmi, rozhovor, vyprávění, diskuze, pozorování předmětů a jevů, předvádění (předmětů, modelů, činností), práce s textem, nacvičování dovedností, metody výzkumné, metody problémového učení, metody hraní rolí, dramatizace, učení chybou a učení se dětí navzájem.

#### Formy

- řízené využití spontánních situací,
- řízené činnosti individuální,
- individualizované, skupinové a frontální.

## 6. Vzdělávací obsah

Školní vzdělávací program MŠ Pastelka je sestaven z pěti výchovně – vzdělávacích celků.

Je vytvořen tak, aby propojoval a zároveň naplňoval vzdělávací oblasti dle RVP PV:

Dítě a jeho tělo - biologická

Dítě a jeho psychika - psychologická

Dítě a ten druhý - interpersonální

Dítě a společnost - sociálně-kulturní

Dítě a svět - environmentální

Celoroční tematický projekt „Cesta do duhového světa“ je členěn do několika integrovaných bloků, které jsou rámcové, nastiňují cíle a záměry a stručnou charakteristiku vzdělávací nabídky. Jejich rozpracování je předmětem TVP. Současně s tím vstupují do TVP doplňkové programy. Třídní vzdělávací programy jednotlivých tříd vymezují specifika těchto tříd. Součástí je také průběžné hodnocení. Při jeho tvorbě pedagogové uplatňují své zkušenosti a tvořivost.

Cílem je vytvořit co nejlepší podmínky pro přirozený osobnostní rozvoj všech dětí, vč. skupin sociálně znevýhodněných, spokojený život, duševní pohodu a úspěšné vzdělávání každého.

## 6.1. ŠVP PV : „Cesta do duhového světa“

Roční plán dílčích **integrovaných bloků**. Jednotlivé bloky jsou zaměřeny na:

- Vytváření vztahu k rodině, místu, kde žijí
- Seznamování s lidovými tradicemi
- Vytváření vztahu k přírodě
- Rozvíjení sportovních aktivit

Cílem vzdělávacího programu je získávání pozitivních sociálních zkušeností a optimistického postoje k světu a vzdělávání.

### 6.1.1.

- **KAŽDÁ CESTA ZAČÍNÁ PRVNÍM KROKEM**

#### **Charakteristika:**

Motivací tohoto bloku jsou: zážitky z prázdnin; shledání dětí, které spolu chodili do mateřské školy již před prázdninami; seznamování s novými dětmi. Dále seznamování s režimem a pravidly školy; posilování a upevňování těchto pravidel a základních hygienických návyků.

#### **Vzdělávací nabídka**

- Vytváření návyků, jednoduché pracovní a sebeobslužné činnosti v oblasti osobní hygieny, stolování, oblékání, úklidu, úpravy prostředí apod.
- manipulační činnosti a jednoduché úkony s předměty, pomůckami, nástroji, náčiním, materiálem; činností seznamujících děti s věcmi, které je obklopují a jejich praktickým používáním
- zdravotně zaměřené činnosti (vyrovnávací, protahovací, uvolňovací, dechová, relaxační cvičení)
- smyslové a psychomotorické hry
- společné diskuse, rozhovory, individuální a skupinová konverzace/ vyprávění zážitků, příběhů/
- poslech čtených či vyprávěných pohádek a příběhů, sledování divadelních pohádek
- spontánní hra, volné hry a experimenty s materiálem a předměty
- smyslové hry, nejrůznější činnosti zaměřené na rozvoj a cvičení postřehu a vnímání, zrakové a sluchové paměti, koncentrace pozornosti, apod.
- hry a činnosti, které vedou k ohleduplnosti k druhému, k ochotě rozdělit se, půjčit hračku, střídat se, pomáhat mu, apod.
- činnosti přiměřené silám a schopnostem dítěte a úkoly s viditelným cílem a výsledkem, v nichž může být úspěšné.
- cvičení v projevoování citů, v sebekontrolě a v sebeovládání
- hry na téma rodiny
- běžné verbální i neverbální komunikační aktivity dítěte s druhým dítětem i s dospělým
- aktivity podporující sblížení dětí
- praktické užívání hraček, pomůcek, předmětů, se kterými se běžně setkává



- činnosti zaměřené na poznání sociálního prostředí, v němž dítě žije-rodina, mateřská škola
- spoluvytváření přiměřeného množství jasných a smysluplných pravidel soužití ve třídě
- aktivity vhodné pro přirozenou adaptaci dítěte v prostředí MŠ

**Snažíme se, aby dítě získalo na konci integrovaného bloku tyto kompetence:**

- zachovávat správné držení těla
- zvládat jednoduchou obsluhu a pracovní úkony (postarat se o hračky, pomůcky, uklidit po sobě, udržovat pořádek, zvládat jednoduché úklidové práce, práce na zahradě apod.)
- vnímat a rozlišovat pomocí všech smyslů (sluchově rozlišovat zvuky a tóny, zrakově rozlišovat tvary předmětů a jiné specifické znaky, rozlišovat vůně, chutě, vnímat hmatem apod.)
- zvládnout sebeobsluhu, uplatňovat základní kulturně hygienické a zdravotně preventivní návyky (starat se o osobní hygienu, přijímat stravu a tekutinu, umět stolovat, postarat se o sebe a své osobní věci, oblékat se, obouvat apod.)
- ovládat koordinaci ruky a oka, zvládnout jemnou motoriku (zacházet s předměty denní potřeby, drobnými pomůckami, s nástroji, náčiním a materiálem, zacházet s grafickým a výtvarným materiálem, např. s tužkami, barvami, nůžkami papírem, modelovací hmotou, zacházet s jednoduchými hudebními nástroji apod.)
- zacházet s běžnými předměty denní potřeby, hračkami, pomůckami, drobnými nástroji, sportovním náčiním a náradím, výtvarnými pomůckami a materiály, běžnými pracovními pomůckami
- domluvit se slovy i gesty, improvizovat
- porozumět slyšenému (zachytit hlavní myšlenku příběhu, sledovat děj a zopakovat děj ve správných větách)
- učit se nová slova a aktivně je používat (ptát se na slova, kterým nerozumí)
- poznat a pojmenovat většinu toho, čím je obklopeno
- vnímat, že je zajímavé dozvídat se nové věci, využívat zkušeností k učení
- řešit problémy, úkoly a situace, myslet kreativně, předkládat nápady
- odloučit se na určitou dobu od rodičů a blízkých, být aktivní i bez jejich opory
- ve známých a opakujících se situacích a v situacích, kterým rozumí, ovládat svoje city a přizpůsobovat jim své chování
- vyjádřit souhlas i nesouhlas, říci „ne“ v situacích, které to vyžadují, odmítnout se podílet na nedovolených či zakázaných činnostech apod.
- prožívat radost ze zvládnutého a poznaného
- respektovat předem vyjasněná a pochopená pravidla, přijímat vyjasněná a zdůvodněná povinnosti
- navazovat kontakty s dospělými, kterému je svěřeno do péče, překonat stud, komunikovat s ním vhodným způsobem, respektovat ho
- přirozeně a bez zábran komunikovat s druhým dítětem, navazovat a udržovat dětská přátelství
- bránit se projevům násilí jiného dítěte, ubližování, ponižování apod.
- uplatňovat návyky v základních formách společenského chování ve styku s dospělými i s dětmi (zdravit, rozloučit se, poprosit poděkovat, vzít si slovo až když druhý domluví, požádat o pomoc, vyslechnout sdělení, uposlechnout pokyn apod.)
- pochopit, že každý má ve společenství svou roli, podle které je třeba se zachovat

- adaptovat se na život ve škole, aktivně zvládat požadavky plynoucí z prostředí školy i jeho běžných proměn (vnímat základní pravidla jednání ve skupině, podílet se na nich a řídit se jimi, podřídit se rozhodnutí skupiny, přizpůsobit se společnému programu, spolupracovat, přijímat autoritu) a spoluvytvářet v tomto společenství prostředí vnitřní i vnější pohody
- Osvojit si elementární poznatky o okolním prostředí, které jsou dítěti blízké pro ně, smysluplné a přínosné, zajímavé a jemu pochopitelné

### **AKCE S RODIČI**

Schůzka pro rodiče

Sběr tříděného odpadu

### **AKTIVITY MŠ**

Policie v MŠ

Dopravní hřiště

Divadlo v MŠ

Předávání vlády podzimu

Fotografování

### **Charakteristika:**

Motivací je pozorování změn v přírodě, spojených s nastupujícím podzimem, proměny počasí v přírodě. Vítání ročního období na zahradě. Rozmanitost počasí. Těšit se z přírodních krás. Pozorování volně žijících živočichů. Práce na zahradě.

### **Vzdělávací nabídka**

- hudební a hudebně pohybové hry a činnosti
- lokomoční pohybové činnosti / chůze, běh skoky a poskoky, lezení/ nelokomoční pohybové činnosti / změna poloh a pohybů těla na místě/ a jiné činnosti / základní gymnastika, turistika, sezónní činnosti, míčové hry, návštěva sportovní haly Střelnice apod./
- zdravotně zaměřené činnosti (vyrovňovací, protahovací, uvolňovací, dechová, relaxační cvičení)
- grafické napodobování symbolů, tvarů, čísel, písmen
- artikulační, řečové sluchové a rytmické hry se slovy, slovní hádanky, vokální činnosti
- hry nejrůznějšího zaměření podporující tvořivost, představivost a fantazii (kognitivní, imaginativní, výtvarné, konstruktivní, hudební, taneční či dramatické aktivity)
- činnosti zasvěcující dítě do časových pojmů a vztahů souvisejících s denním řádem, běžnými proměnami a vývojem a přibližující dítěti přirozené časové i logické posloupnosti dějů, příběhů, událostí apod.
- záměrné pozorování běžných objektů a předmětů, určování a pojmenovávání jejich vlastností (velikost, barva, tvar, materiál, dotek, chuť, vůně, zvuky), jejich charakteristických znaků a
- výlety do okolí (do přírody)
- činnosti zajišťující spokojenost a radost, činnosti vyvolávající veselí a pohodu
- činnosti zaměřené na porozumění pravidlům vzájemného soužití a chování, spolupodílení se na jejich tvorbě
- kooperativní činnosti ve dvojicích, společné hry a skupinové aktivity (námětové hry, konstruktivní a výtvarné projekty) umožňující dětem spolupodílet se na jejich průběhu i výsledcích
- běžné každodenní setkávání s pozitivními vzory vztahů a chování

- různorodé společenské hry a skupinové aktivity (námětové hry, dramatizace, konstruktivní a výtvarné projekty apod.) umožňující dětem spolupodílet se na jejich průběhu i výsledcích
- přirozené pozorování blízkého prostředí a života v něm, okolní přírody, kulturních i technických objevů, vycházky do okolí, výlety
- přirozené a zprostředkované poznávání přírodního okolí, sledování rozmanitostí a změn v přírodě (podnebí, počasí, ovzduší, roční období)
- praktické činnosti, na jejichž základě se dítě seznamuje s různými přírodními i umělými látkami a materiály ve svém okolí a jejichž prostřednictvím získává zkušenosti s jejich vlastnostmi (praktické pokusy, zkoumání, manipulace s různými materiály a surovinami)

### **Snažíme se, aby dítě získalo na konci integrovaného bloku tyto kompetence:**

- koordinovat lokomoci a další polohy a pohyby těla, sladit pohyb s rytmem a hudbou
- ovládat koordinaci ruky a oka, zvládnout jemnou motoriku (zacházet s předměty denní potřeby, drobnými pomůckami, s nástroji, náčiním a materiálem, zacházet s grafickým a výtvarným materiálem, např. s tužkami, barvami, nůžkami papírem, modelovací hmotou, zacházet s jednoduchými hudebními nástroji apod.)
- zvládnout základní pohybové dovednosti a prostorovou orientaci, běžné způsoby pohybu v různém prostředí (zvládat překážky, házet a chytat míč, užívat různé náčiní, pohybovat se ve skupině dětí, pohybovat se na sněhu, ledu, ve vodě, v písku)
- rozlišovat některé obrazné symboly (piktogramy, orientační a dopravní značky, označení nebezpečí apod.) a porozumět jejich významu i jejich komunikativní funkci
- poznat některá písmena a číslice, popř. slova
- poznat napsané své jméno
- sledovat očima zleva doprava
- projevovat zájem o knížky, soustředěně poslouchat četbu, hudbu, sledovat divadlo, film, užívat telefon
- naučit se z paměti krátké texty (reprodukovat říkanky, písničky, pohádky, zvládnout jednoduchou dramatickou úlohu apod.)
- záměrně se soustředit na činnost a udržet pozornost
- zaměřovat se na to, co je z poznávacího hlediska důležité (odhadovat podstatné znaky, vlastnosti předmětů, nacházet společné znaky, podobu a rozdíl, charakteristické rysy předmětů či jevů a vzájemné souvislosti mezi nimi)
- rozhodovat o svých činnostech
- těšit se z hezkých a příjemných zážitků
- zachytit a vyjádřit své prožitky (slovně, výtvarně, pomocí hudby, hudebně pohybovou či dramatickou improvizaci apod.)
- uvědomovat si svá práva ve vztahu k druhému, přiznávat stejná práva druhým a respektovat je
- uplatňovat své individuální potřeby, přání a práva s ohledem na druhého (obhajovat svůj postoj nebo názor, respektovat jiný postoj či názor) přijímat a uzavírat kompromisy, řešit konflikt dohodou
- spolupracovat s ostatními
- dodržovat dohodnutá pochopená pravidla vzájemného soužití a chování doma, v mateřské škole, na veřejnosti, dodržovat herní pravidla
- respektovat potřeby jiného dítěte, dělit se s ním o hračky, pomůcky, pamlsky, rozdělit si úkol s jiným dítětem apod.

- vnímat, co si druhý přeje nebo potřebuje, vycházet mu vstříc (chovat se citlivě a ohleduplně k slabšímu či postiženému dítěti, mít ohled na druhého a soucítit s ním, nabídnout mu pomoc apod.)
- začlenit se do třídy a zařadit se mezi své vrstevníky, respektovat jejich rozdílné vlastnosti, schopnosti a dovednosti
- vyjednávat s dětmi i dospělými ve svém okolí, domluvit se na společném řešení (v jednoduchých situacích samostatně, jinak s pomocí)
- chovat se zdvořile, přistupovat k druhým lidem, k dospělým i k dětem, bez předsudků, s úctou k jejich osobě, vážit si jejich práce a úsilí
- dodržovat pravidla her a jiných činností, jednat spravedlivě, hrát fair
- všimnout si změn a dění v nejbližším okolí
- zvládat běžné činnosti a požadavky na dítě kladené i jednoduché praktické situace, které se doma a v mateřské škole opakují, chovat se přiměřeně a bezpečně doma i na veřejnosti (na ulici, na hřišti, v obchodě, u lékaře apod.)

Tematické celky:

Odemykáme třídy

Skřítkova zahrádka-ovoce

Podzimní slavnosti

Uspávání broučků

Na zahradě – zelenina

Kouzlo podzimu

Podzimní les

Zvířátka se připravují na zimu

Drak

## 6.1.2.

### • ADVENTNÍ MRAZIVÁ CESTA

#### Charakteristika:

Motivací tohoto bloku je společné těšení se a příprava na Vánoce. Nad adventním kalendářem, knížkami se seznamujeme s tradičními zvyky a obyčeji nejenom u nás, ale i u našich kamarádů ze zahraničí. Přivítání Mikuláše. Posloucháme a zpíváme vánoční koledy, připravujeme PF pro své blízké, nacvičujeme na Vánoční besídku.

Zimní příroda, počasí v zimě, zvířátka v zimě, vánoční nadílka v lese. Oblečení, hry na sněhu, sporty v zimě, bezpečnost, „zimní nemoci“, poznáváme svoje tělo, používáme smysly.

#### Vzdělávací nabídka

- zdravotně zaměřené činnosti (vyrovnávací, protahovací, uvolňovací, dechová, relaxační cvičení)
- činnosti relaxační a odpočinkové, zajišťující zdravou atmosféru a pohodu prostředí
- příležitosti a činnosti směřující k ochraně zdraví, osobního bezpečí a vytváření zdravých životních návyků
- činnosti zaměřené k poznávání lidského těla a jeho částí
- příležitosti a činnosti směřující k prevenci úrazů (hrozících při hrách, pohybových činnostech, při setkávání s cizími lidmi), k prevenci nemoci, nezdravých návyků a závislostí
- přednes, recitace, dramatizace, zpěv
- hry a činnosti zaměřené k poznávání a rozlišování zvuků, užívání gest
- hry a činnosti zaměřené ke cvičení různých forem paměti (mechanické a logické, obrazné a pojmové)
- námětové hry a činnosti
- činnosti zaměřené k vytváření (chápání) pojmů a osvojování poznatků (vysvětlování, objasňování, odpovědi na otázky, práce s knihou, s obrazovým materiálem, s médií apod.)
- činnosti nejrůznějších zaměření vyžadující (umožňující) samostatné vystupování, vyjadřování, obhajování vlastních názorů, rozhodování a sebehodnocení

- cvičení organizačních dovedností
- činnosti zaměřené k poznávání různých lidských vlastností; záměrné pozorování, čím se lidé mezi sebou liší (fyzické i psychické vlastnosti, dovednosti, schopnosti, city, vlastnosti dané pohlavními rozdíly, věkem, zeměpisným místem narození, jazykem) a v čem jsou si podobní
- sociální a interaktivní hry, hraní rolí, dramatické činnosti, hudební a hudebně pohybové hry, výtvarné hry a etudy
- četba, vyprávění a poslech pohádek a příběhů s etickým obsahem a poučením
- aktivity podporující uvědomování si vztahů mezi lidmi (kamarádství, přátelství, vztahy mezi oběma pohlavími, úcta ke stáří apod.)
- hry a situace, kde se dítě učí chránit soukromí a bezpečí své i druhých
- přípravy a realizace společných zábav a slavností
- tvůrčí činnosti slovesné, literární, dramatické, výtvarné, hudební, hudebně pohybové, dramatické apod. podněcující tvořivost a nápaditost dítěte, estetické vnímání i vyjadřování a tříbení vkusu
- hry a praktické činnosti uvádějící dítě do světa lidí, jejich občanského života a práce (využívání praktických ukázek z okolí dítěte, tematické hry seznamující dítě s různými druhy zaměstnání, řemesel a povolání, s různými pracovními činnostmi a pracovními předměty, praktická manipulace s některými pomůckami a nástroji, provádění jednoduchých pracovních úkonů a činností apod.)
- sledování událostí v obci a účast na akcích, které jsou pro dítě zajímavé
- práce s literárními texty s obrazovým materiálem, využívání encyklopedií a dalších médií
- kognitivní činnosti (kladení otázek a hledání odpovědí, diskuse nad problémem, vyprávění, poslech, objevování)

**Snažíme se, aby dítě získalo na konci integrovaného bloku tyto kompetence:**

- ovládat dechové svalstvo, sladit pohyb se zpěvem
- zachovávat správné držení těla
- ovládat koordinaci ruky a oka, zvládnout jemnou motoriku (zacházet s předměty denní potřeby, drobnými pomůckami, s nástroji, náčiním a materiálem, zacházet s grafickým a výtvarným materiálem, např. s tužkami, barvami, nůžkami papírem, modelovací hmotou, zacházet s jednoduchými hudebními nástroji apod.)
- mít povědomí o významu péče o čistotu a zdraví, o významu aktivního pohybu a zdravé výživy
- pojmenovat části těla, některé orgány (včetně pohlavních), znát jejich funkce, mít povědomí o těle a jeho vývoji (o narození, růstu těla a jeho proměnách) znát základní pojmy užívané ve spojení se zdravím, s pohybem a sportem
- rozlišovat, co prospívá zdraví a co mu škodí; chovat se tak, aby v situacích pro dítě běžných a jemu známých neohrožovalo zdraví, bezpečí a pohodu svou ani druhých
- mít povědomí o některých způsobech ochrany osobního zdraví a bezpečí a o tom, kde v případě potřeby hledat pomoc (kam, se obrátit, koho přivolat, jakým způsobem apod.)
- správně vyslovovat, ovládat dech, tempo i intonaci řeči
- sledovat a vyprávět příběh, pohádku
- popsat situaci (skutečnou, podle obrázku)
- naučit se nazpaměť krátké texty, úmyslně si zapamatovat a vybavit
- vyjadřovat svou představivost a fantazii v tvořivých činnostech (konstruktivních, výtvarných, hudebních, pohybových či dramatických) i ve slovních výpovědích k nim
- přemýšlet, vést jednoduché úvahy a to, o čem přemýšlí a uvažuje, také je vyjádřit
- prožívat a dětským způsobem projevoval, co cítí (soucit, radost, náklonnost), snažit se ovládat své afektivní chování (odložit splnění svých osobních přání, zklidnit se, tlumit vztek, zlost, agresivitu apod.)

- zorganizovat hru
- uvědomovat si svou samostatnost, zaujímat vlastní názory a postoje a vyjadřovat je
- uvědomovat si své možnosti a limity (své silné a slabé stránky)
- přijímat pozitivní ocenění i svůj případný neúspěch a vyrovnat se s ním, učit se hodnotit svoje osobní pokroky
- porozumět běžným projevům vyjádření emocí a nálad
- chápat, že všichni lidé (děti) mají stejnou hodnotu, přestože je každý jiný (jinak vypadá, jinak se chová, něco jiného umí či neumí apod.), že osobní, resp. osobnostní odlišnosti jsou přirozené
- bránit se projevům násilí jiného dítěte, ubližování, ponižování apod.
- chovat se obezřetně při setkání s neznámými dětmi, staršími i dospělými jedinci, v případě potřeby požádat druhého o pomoc (pro sebe i pro jiné dítě)
- vyjadřovat se prostřednictvím hudebních a hudebně pohybových činností, zvládat základní hudební dovednosti vokální i instrumentální (zaspívat píseň, zacházet s jednoduchými hudebními nástroji, sledovat a rozlišovat rytmus)
- zachycovat skutečnosti ze svého okolí a vyjadřovat své představy pomocí různých výtvarných dovedností a technik (kreslit, používat barvy, modelovat, konstruovat, tvořit z papíru, tvořit a vyrábět z různých jiných materiálů, z přírodnin aj.)
- zacházet šetrně s vlastními i cizími pomůckami, hračkami, věcmi denní potřeby s knížkami, s penězi apod.
- mít povědomí o širším společenském, věcném, přírodním, kulturním i technickém prostředí i jeho dění rozsahu praktických zkušeností a dostupných praktických ukázek v okolí dítěte
- uvědomovat si nebezpečí, se kterým se může ve svém okolí setkat, a mít povědomí o tom, jak se prakticky chránit (vědět, jak se nebezpečí vyhnout, kam se v případě potřeby obrátit o pomoc)
- porozumět, že změny jsou přirozené a samozřejmé (všechno kolem se mění, vyvíjí, pohybuje a proměňuje a že s těmito změnami je třeba v životě počítat), přizpůsobovat se běžně proměnlivým okolnostem doma i v mateřské škole

## **AKCE S RODIČI**

Hosté ze ZŠ, školní zralost

## **AKTIVITY MŠ**

Mikuláš a čert

Divadla

Předávání vlády ročnímu období

Vánoční nadílka lesní zvěři

Vánoční nadílka dětem

Karneval

Sněhulkiáda

Tématické celky:

Advent- tradice, zvyky

Až zazvoní zvoneček

Sněhulkiáda

Čert a Mikuláš

Zimní sporty

Stopy ve sněhu

Předvánoční čas

Zvířátka a ptáčci v zimě

Valentýn

### 6.1.3.

#### • **Kouzelnými vrátky jdeme do pohádky**

##### **Charakteristika:**

Motivací tohoto bloku je pozorování změn v přírodě, spojených s nástupem jara – tání sněhu a ledu, klíčení semen, rašení listů, zrod nového života, první jarní květy. Příprava na Velikonoce, radostná zvěst.

##### **Vzdělávací nabídka:**

- zdravotně zaměřené činnosti (vyrovnávací, protahovací, uvolňovací, dechová, relaxační cvičení)
- hudební a hudebně pohybové hry a činnosti
- příležitosti a činnosti směřující k prevenci úrazů
- komentování zážitků a aktivit, vyřizování vzkazů a zpráv
- vyprávění toho, co dítě slyšelo nebo co shlédlo
- činnosti a příležitosti seznamující děti s různými sdělovacími prostředky (noviny, časopisy, knihy, audiovizuální technika)
- konkrétní operace s materiálem (třídění, přiřazování, uspořádání, odhad, porovnávání apod.)
- řešení myšlenkových a praktických problémů, hledání různých možností a variant
- hry a praktické úkony procvičující orientaci v prostoru i v rovině
- estetické a tvůrčí aktivity (slovesné, výtvarné, dramatické, literární, hudební, pohybové a další)
- sledování pohádek a příběhů obohacujících citový život dítěte
- společná setkávání, povídání, sdílení a aktivní naslouchání druhému
- receptivní slovesné, literární, výtvarné či dramatické činnosti (poslech pohádek, příběhů, veršů, hudebních skladeb a písní, sledování dramatizací, divadelních scének)
- aktivity přibližující dítěti svět kultury a umění a umožňující mu poznat rozmanitost kultur (výtvarné, hudební a dramatické činnosti, sportovní aktivity, zábavy, účast dětí na kulturních akcích, návštěvy, výstavy, divadelních a filmových představení, využívání příležitostí seznamující dítě přirozeným způsobem s různými tradicemi a zvyky běžnými v jeho kulturním prostředí apod.)
- hry a aktivity na téma dopravy, cvičení bezpečného chování v dopravních situacích, kterých se dítě běžně účastní, praktický nácvik bezpečného chování v některých dalších situacích, které mohou nastat
- práce s literárními texty, obrazovým materiálem, využívání encyklopedií
- smysluplné činnosti přispívající k péči o životní prostředí a okolní krajinu, pracovní činnosti, pěstitelské činnosti, činnosti zaměřené k péči o školní prostředí, školní zahradu a blízké okolí

##### **Snažíme se, aby dítě získalo na konci integrovaného bloku tyto kompetence:**

- zachovávat správné držení těla
- vědomě napodobit jednoduchý pohyb podle vzoru a přizpůsobit jej podle pokynu
- ovládat koordinaci ruky a oka, zvládnout jemnou motoriku (zacházet s předměty denní potřeby, drobnými pomůckami, s nástroji, náčiním a materiálem, zacházet s grafickým a výtvarným materiálem, např. s tužkami, barvami, nůžkami papírem, modelovací hmotou, zacházet s jednoduchými hudebními nástroji apod.)

- vyjadřovat samostatně a smysluplně myšlenky, nápady, pocity, mínění a úsudky ve vhodně formulovatelných větách
- vést rozhovor (naslouchat druhým, vyčkat, až druhý dokončí myšlenku, sledovat řečníka i obsah, ptát se)
- utvořit jednoduchý rým
- vědomě využívat všech smyslů, záměrně pozorovat, postřehovat, všímat si (nového, změněného, chybějícího)
- chápat prostorové pojmy (vpravo, vlevo, nahoře, dole, uprostřed, za pod, nad, u, vedle, mezi, apod.) elementární časové pojmy (teď, dnes, včera, zítra, ráno večer, jaro, léto, podzim, zima, rok) orientovat se v prostoru i v rovině, částečně se orientovat v čase
- nalézat nová řešení nebo alternativní k běžným
- vyvinout volní úsilí, soustředit se na činnost a její dokončení
- uvědomovat si příjemné a nepříjemné citové prožitky (lásku, soucítění, radost, spokojenost, i strach, smutek, odmítání) rozlišovat citové projevy v důvěrném (rodinném) a cizím prostředí
- spolupracovat s ostatními
- vnímat umělecké a kulturní podněty, pozorně poslouchat, sledovat se zájmem literární, dramatické či hudební představení a hodnotit svoje zážitky (říci, co bylo zajímavé, co je zaujalo)
- vnímat, že svět má svůj řád, že je rozmanitý a pozoruhodný, nekonečně pestrý a různorodý – jak svět přírody, tak i svět lidí (mít elementární povědomí o existenci různých národů a kultur, různých zemích o planetě Zemi, vesmíru apod.)
- pomáhat pečovat o okolní prostředí (dbát o přádek a čistotu, nakládat vhodným způsobem s odpady, starat se o rostliny, spoluvytvářet pohodu prostředí, chránit přírodu v okolí, živé tvory apod.)

## **AKCE S RODIČI**

Velikonoční dílna

Den otevřených dveří před zápisem

Filipojakubská noc

## **AKTIVITY MŠ**

Návštěva školy

Vítání jara

Cesta za velikonočním zajíčkem

Návštěva knihovny

Jak žijí včely - ekoprogram

Divadla

## **Tématické celky:**

Vstávej, semínko

Masopust

Den Země

Běžel tudy zajíček

Měsíc knihy

Předávání vlády

Pozor, svítí červená

Kde jsem doma?

U rybníka



#### 6.1.4.

##### • NA KONCI KAŽDÉ CESTY ZAČÍNÁ DALŠÍ

###### **Charakteristika:**

Motivací tohoto bloku je oslava Dne matek, příprava dáreků, vystoupení, dekorací. Seznamovat děti s místem kde žijí, s vlastní, s historií i současností. Rozloučení s dětmi, které odcházejí v září do ZŠ. Zajímat se o různé oblasti země, poznávat zvířata, rostliny, respektovat různé rasy lidí a jejich odlišnosti. Mít povědomí o tom, co obnáší cestování, doprava a vědět, že je i vesmír. Vědět, že každý tráví jinak prázdniny, jak a co prázdniny jsou.

Léto za hranicemi, jak žijí kluci a holky v jiných zemí

Bezpečnost – jak si chránit zdraví o prázdninách.

###### **Vzdělávací nabídka:**

- zdravotně zaměřené činnosti (vyrovnávací, protahovací, uvolňovací, dechová, relaxační cvičení)
- konstruktivní a grafické činnosti
- samostatný slovní projev na určité téma
- prohlížení a „čtení knížek“
- přímé pozorování přírodních, kulturních i technických objektů i jevů v okolí dítěte, rozhovor o výsledku pozorování
- motivovaná manipulace s předměty, zkoumání jejich vlastností
- činnosti zaměřené na poznávání jednoduchých obrazně znakových systémů (písmena, číslice, piktogramy, značky, symboly, obrazce
- činnosti zaměřené k seznamování se s elementárními číselnými a matematickými pojmy a jejich symbolikou (číselná řada, číslice, základní geometrické tvary, množství apod.) a jejich smysluplné praktické aplikaci
- dramatické činnosti (předvádění a napodobování různých typů chování člověka v různých situacích), vyjadřování nálad (úsměv, pláč, hněv, zlobu, údiv, vážnost apod.)
- příležitosti a hry pro rozvoj vůle, vytrvalosti a sebeovládání
- výlety do okolí
- společenské hry, společné aktivity nejrůznějšího zaměření
- hry, přirozené i modelové situace, při nichž se dítě učí přijímat a respektovat druhého
- setkávání se s literárním, dramatickým, výtvarným, a hudebním uměním mimo mateřskou školu
- hry zaměřené k poznávání a rozlišování různých společenských rolí (dítě, dospělý, rodič, učitelka, žák, role dané pohlavím, profesní role, herní role) a osvojování si rolí, do nichž se dítě přirozeně dostává
- aktivity přibližující dítěti pravidla vzájemného styku (zdvořilost, ohleduplnost, tolerance, spolupráce) a mravní hodnoty (zlo, dobro, spravedlnost, pravda, upřímnost, otevřenost apod.) v jednání lidí
- aktivity zaměřené k získávání praktické orientace v obci
- různorodé společné hry a skupinové aktivity (námětové hry, dramatizace, konstruktivní a výtvarné projevy apod.) umožňující dětem spolupodílet se na jejich průběhu i výsledcích
- využívání přirozených podnětů, situací a praktických ukázek v životě a okolí dítěte k seznamování dítěte s elementárními dětsky srozumitelnými reáliemi o naší republice
- pozorování životních podmínek a stavu životního prostředí, poznávání ekosystémů (les, louka, rybník apod.)
- ekologicky motivované hravé aktivity (ekohry)

### **Snažíme se, aby dítě získalo na konci integrovaného bloku tyto kompetence:**

- zachovávat správné držení těla
- ovládat koordinaci ruky a oka, zvládnout jemnou motoriku (zacházet s předměty denní potřeby, drobnými pomůckami, s nástroji, náčiním a materiálem, zacházet s grafickým a výtvarným materiálem, např. s tužkami, barvami, nůžkami papírem, modelovací hmotou, zacházet s jednoduchými hudebními nástroji apod.)
- pojmenovat většinu toho, čím je obklopeno
- formulovat otázky, odpovídat, hodnotit slovní výkony, slovně reagovat
- sluchově rozlišovat začáteční a koncové slabiky a hlásky ve slovech
- chápat slovní vtip a humor
- poznávat a vymyslet jednoduchá synonyma, homonyma a antonyma
- postupovat a učit se podle pokynů a instrukcí
- chápat základní číselné a matematické pojmy, elementární matematické souvislosti a podle potřeby je prakticky využívat (porovnávat, uspořádávat a třídit soubory předmětů podle určitého pravidla, orientovat se v elementárním počtu cca do šesti, chápat číselnou řadu v rozsahu první desítky, poznat více, stejně, méně, první, poslední apod.)
- být citlivé ve vztahu k živým bytostem, k přírodě i k věcem
- dodržovat dohodnutá a pochopená pravidla vzájemného soužití a chování v mateřské škole
- vnímat co si druhý přeje či potřebuje, vycházet mu vstříc (chovat se citlivě a ohleduplně k slabšímu či postiženému dítěti, mít ohled na druhého a soucítit s ním, nabídnout mu pomoc apod.)
- chovat se a jednat na základě vlastních pohnutek a zároveň s ohledem na druhé
- porozumět běžným neverbálním projevům citových prožitků a nálad druhých
- utvořit si základní dětskou představu o pravidlech chování a společenských normách, co je v souladu s nimi a co proti ni a ve vývojově odpovídajících situacích se podle této představy chovat (doma, v mateřské škole i na veřejnosti)
- orientovat se bezpečně ve známém prostředí i v životě tohoto prostředí (doma, v budově mateřské školy, v blízkém okolí)
- zvládá běžné činnosti a požadavky na dítě kladené i jednoduché praktické situace, které se doma a v mateřské škole opakují, chovat se přiměřeně a bezpečně doma i na veřejnosti (ba ulici, ha hřišti, v obchodě, u lékaře apod.)
- mít povědomí o významu životního prostředí (přírody i společnosti) pro člověka, uvědomovat si, že způsobem, jakým se dítě i ostatní v jeho okolí chovají, ovlivňují vlastní zdraví i životní prostředí
- rozlišovat aktivity, které mohou zdraví okolního prostředí podporovat a které je mohou poškozovat, všimnout si nepořádků a škod, upozornit na ně

### **AKCE S RODIČI**

Besídka pro maminky

Výlet

Sběr tříděného odpadu

Loučení s předškoláky

### **AKTIVITY MŠ**

Kouzelník ke Dni dětí

Stopovaná s překvapením

Mravenčí stezka

Babka Bylinkářka

### Tematické celky:

Srdíčkové dny

Hmyz

Slunce, voda, vzduch

Den dětí

Hrajeme si s vodou

Babka Bylinkářka

Výlet

Léto, milé léto

Rozloučení s předškoláky

## 7. Evaluační systém

Hodnocení je důležitá část pedagogické práce. Zpětná vazba umožňuje objevit chyby a tím zkvalitnit vzdělávací proces i organizaci provozu a vybavení školy. Ředitelka stanovuje hospitační úkoly pro jednotlivé pedagogy a pravidelně je hodnotí, 1x ročně. Každá učitelka si připravuje úkoly pro třídu, školu a na základě splnění je hodnocena. Dále probíhá hodnocení integrovaných bloků, diagnostika dítěte. Hodnocení pedagogů druhými i sebehodnocení vlastní práce. Ředitelka vyhodnocuje práci všech zaměstnanců a pozitivně hodnotí úspěchy a tím motivuje ke zkvalitnění vykonané práce.

### 7.1. Pravidla pro evaluaci školy a hodnocení TVP PV a ŠVP PV

Školní vzdělávací program naší mateřské školy je pravidelně podrobován analýze a konfrontován s třídními vzdělávacími programy a naopak. Analyzován je i běžný pedagogický proces a z výsledků této pravidelné analýzy jsou vyvozovány odpovídající závěry a jejich reflexe je samozřejmostí pro další vzdělávání.

#### 7.1.1. Předmět oblastí

- podmínky ke vzdělávání, průběh vzdělávání
- spolupráce s rodiči, s dalšími osobami, objekty ovlivňující vzdělávání
- výsledky vzdělávání
- řízení školy, personální oblast, další vzdělávání pedagogů
- úroveň výsledků práce školy, ekonomická oblast

#### 7.1.2. Vyhodnocení TVP

Zodpovídají učitelky a zhodnotí TVP písemně z těchto hledisek

- - poměr naplnění klíčových kompetencí
  - - hlídat si, kterých rizik se nejčastěji dotýkali a proč - průběžně
- třída Myšáků a Vrabčáků (předškolní děti a děti s odkladem šk. docházky)
- zhodnotí naplnění očekávaných výstupů - na konci roku
  - jak se osvědčila práce v centrech, skupinách - průběžně
  - zda mají děti dostatečný prostor pro samostatnost a seberealizaci - průběžně
  - zda jsou uspokojovány individuální potřeby dětí - průběžně
  - zda je dostatek pomůcek a materiálového vybavení v souvislosti s plánem - pololetně
  - zda je třeba něco měnit v plánu na další období – návrhy, doplnění, změny - pololetně
- co je potřeba změnit pro další období a proč-na konci školního roku
  - aktualizace plánů po 4 letech

### 7.1.3. Vyhodnocování školního vzdělávacího programu pro předškolní vzdělávání (ŠVP PV)

Ředitelka zhodnotí ŠVP písemně a jako podklady použije pro plánované hospitace, náhodné návštěvy ve třídách

- rozhovory, diskuse, podněty
- podklady z hodnocení TVP
- diskuse při pedagogických radách, provozních poradách
- ankety, dotazníky
- impulsy od rodičů
- závěry z kontrol

### 7.1.4. Technika evaluace – metody

- budou využity metody pozorování buď průběžného či plánovaného, kontroly, hospitace, inspekce, rozhovor, dotazník, analýzy, ankety apod.
- sběr informací z pedagogické dokumentace, ŠVP, TVP
- vyhodnocování daných jevů bude probíhat verbální formou na poradách či písemnou na nástěnky pro rodiče
- externí zdroje, materiály obce, inspekce

### 7.1.5. Časový plán

- Evaluace ŠVP bude probíhat 1x za rok ve verbální formě na pedagogické poradě a bude zapojeno do písemného hodnocení po 4 letech trvání plánování.
- Evaluace TVP bude ve většině případů probíhat průběžně, podle dané situace a závažnosti problému, nejméně však 1 x do roka písemně za třídu
- Evaluace integrovaných bloků bude probíhat po ukončení bloku

### 7.1.6. Odpovědnost pracovníků

- Třídní úroveň je v kompetenci třídních učitelů
- Školní program hodnotí ředitelka ve spolupráci s pedagogickým kolektivem. Vždy je stanoven termín plnění, evaluace popř. náprava.

### 7.1.7. Oblast výsledků vzdělávání

Třídní evaluace probíhá na úrovni třídy, provádí ji jednotlivý pedagog a na úrovni školy ji provádí celý pedagogický sbor na pedagogických radách. V některých směrech jde o hodnocení výkonů ve vztahu k dané normě, jinde jde o sledování rozvoje a osobních pokroků u každého dítěte zvlášť po celé jeho vzdělávání v naší škole.

Oblast	Nástroje	Časový plán	Odpovědnost
ŠVP	Analýza, porady, rozhovory	1 ročně	Ředitelka Učitelky
TVP, autoevaluace	Zhodnocení	Denně, ústně, písemně Třídní kniha	U
Integrované bloky	Rozhovory, hodnocení	Po ukončení bloku	U D
Podmínky věcné, životospráva	Dotazníky	1 ročně	Rodiče Zařazení
Organizace a úroveň vzdělávání	Pozorování, rozhovory, hospitace	1 ročně průběžně	Ř U
Děti	Záznamový arch Individuální práce	průběžně	U U
Řízení MŠ	Dotazník	1 ročně	U Z
Spoluúčast rodičů	Dotazníky	1 ročně	R U Z
Integrovaný blok	Písemná zpráva	Po ukončení bloku	U

**Předmět, technika, časový plán, odpovědnost** třídní evaluace jsou podrobněji popsány v třídních programech. Osobní vzdělávací pokroky dítěte jsou zaznamenávány písemnou formou. Tato nabídka evaluace není povinná v plném rozsahu ve všech třídách.

## 8. Vzdělávání dětí se speciálními vzdělávacími potřebami

Klíčové předpisy:

- zákon č. 561/2004 Sb., o předškolním, základním, středním, vyšším odborném a jiném vzdělávání (školský zákon), ve znění pozdějších předpisů, zejména zákona č. 82/2015 Sb.
- vyhláška č. 27/2016 Sb. o vzdělávání žáků se speciálními vzdělávacími potřebami a žáků nadaných (účinnost od 1. 9. 2016),
- vyhláška č. 14/2005 Sb., o předškolním vzdělávání, ve znění pozdějších předpisů, zejména vyhlášky č. 197/2016 Sb.,
- vyhláška č. 72/2005 Sb., o poskytování poradenských služeb ve školách a školských poradenských zařízeních, ve znění pozdějších předpisů
- vyhláška č. 364/2005 Sb., o vedení dokumentace škol a školských zařízení a školní matriky a o předávání údajů z dokumentace škol a školských zařízení a ze školní matriky, ve znění pozdějších předpisů

### 8.1. Pojetí vzdělávání dětí s přiznanými podpůrnými opatřeními

Podle ŠVP se uskutečňuje vzdělávání všech dětí mateřské školy.

- Pro děti s přiznanými podpůrnými opatřeními prvního stupně je ŠVP podkladem pro zpracování PLPP a pro děti s přiznanými podpůrnými opatřeními od druhého stupně pro tvorbu IV.

## 8.2. Systém péče o děti s přiznanými podpůrnými opatřeními MŠ

V rámci pedagogických porad se pedagogové vyjadřují k možnosti vytvoření Plánu pedagogické podpory / PLPP / na jednotlivé dítě. Ředitelka stanoví termín a způsob vypracování PLPP a na další poradě s ním seznámí ostatní pedagogy. PLPP se bude vyhodnocovat po třech měsících, zda jsou metody a způsob individuální péče dostačující. Pokud ředitelka s pedagogy vyhodnotí PLPP jako nedostačující, osloví ředitelka zákonného zástupce dítěte a vyzve je k návštěvě Speciálního pedagogického zařízení / SPZ / což je Pedagogicko - psychologická poradna / PPP /nebo Speciální pedagogické centrum / SPC /. Pokud při vyšetření ve Speciálním pedagogickém zařízení dojdou k závěru, že je potřeba poskytnout dítěti podpůrné opatření vyššího stupně, dostane mateřská škola prostřednictvím datové schránky doporučení ŠPZ s identifikátorem znevýhodnění a ředitelka zajistí nejdéle do 4 měsíců navržená podpůrná opatření. Součástí je *Individuální pedagogický plán*, který vypracuje určený pedagog ve spolupráci s ŠPZ. - Další součástí mohou být pomůcky nebo personální podpora. O finance spojené s těmito opatřeními žádá ředitelka formou výkazu R 44-99 Krajský úřad, který ji poskytne finance spojené s opatřením cca do 1 měsíce na účet školy.

## 8.3. Podmínky vzdělávání dětí s přiznanými podpůrnými opatřeními

Podpůrné opatření I. stupně Opatření MŠ, která mají podpořit dítě, pokud z pozorování dítěte při práci a při hře vyplývá, že má drobné problémy např. s motorickou obratností, špatnou koncentrací pozornosti, s rozvojem vnímání, řeči, s verbální obratností, s dovedností reprodukovat a pamatovat si instrukce i zadání práce.

Zpracuje se velmi jednoduchý a strukturovaný plán *pedagogické podpory*, který nastaví pro tyto děti pravidla častějšího vyhodnocování pokroku, poskytování motivující zpětné vazby, vždy s přihlédnutím k věku dítěte a k možným omezením, která obvykle vyplývají z tempa vývoje dítěte.

Organizace výuky pak zohlední postavení dítěte ve skupině, ve vztahu k jeho specifickým potřebám se střídají činnosti (formy i druhy) nebo se naopak postupy fixují a vytváří se pevné struktury potřebné k vytváření vědomostí a dovedností.

**Podpůrné opatření II. - V. stupně** postupuje v souladu s § 16 vyhlášky č. 27/2016 Sb.:

- škola poskytuje bezodkladně po obdržení doporučení ŠPZ (udělení písemného informovaného souhlasu zákonného zástupce) doporučená podpůrná opatření; nejzazší doba pro zahájení poskytování PO je 4 měsíce; -
- není-li možné ze závažných důvodů zabezpečit bezodkladné poskytování doporučeného podpůrného opatření, poskytuje škola po projednání se ŠPZ a na základě informovaného souhlasu zákonného zástupce dítěte, po dobu nezbytně nutnou, jiné obdobné podpůrné opatření stejného stupně. –
- není-li doporučené podpůrné opatření poskytnuto do 4 měsíců ode dne vydání doporučení, škola projedná tuto skutečnost se ŠPZ;
- škola ve spolupráci se ŠPZ, dítětem a zákonným zástupcem dítěte průběžně vyhodnocuje poskytování podpůrného opatření;
- v doporučení ke vzdělávání dítěte je uvedena délka jeho platnosti, včetně předpokládané kontroly; -

- shledá-li škola, že podpůrná opatření nejsou dostačující nebo nevedou k naplňování vzdělávacích možností a potřeb dítěte, doporučí zákonnému zástupci dítěte využití poradenské pomoci ŠPZ, tedy PPP nebo SPC. Obdobně škola postupuje i v případě, shledá-li, že poskytovaná podpůrná opatření již nejsou potřebná.
- v případě, kdy jsou na návrh ŠPZ dětem poskytována podpůrná opatření formou pomoci dalších pedagogických pracovníků (asistenta pedagoga, dalšího pedagogického pracovníka nebo speciálního pedagoga) vychází školské poradenské zařízení zejména z náročnosti vzdělávání dětí se speciálními vzdělávacími potřebami, dále také z počtu dětí například pokud školka nemůže snižovat počty dětí v souladu s ustanovením § 17 vyhlášky č. 27/2016 Sb.;
- ve třídě mohou vykonávat pedagogickou činnost souběžně nejvýše 4 pedagogičtí pracovníci.
- pokud zákonní zástupci dítěte neposkytují součinnost směřující k přiznání podpůrných opatření nebo se škola domnívá, že postupují v rozporu s nejlepším zájmem dítěte, usiluje škola o zajištění nápravy. V případě, kdy tyto kroky nestačí, zváží komunikaci a případnou spolupráci s orgánem sociálně-právní ochrany dětí.

#### **Snižování počtu dětí ve třídě:** -

- Při podp. opatření 3. stupně /není mentální postižení / se snižuje počet dětí ve třídě o jedno
- Při podp. opatření / je mentální postižení / se snižuje o dvě děti
- Při podp. opatření 4. - 5. stupně se snižuje o dvě děti, nejvíce však o pět

#### 8.4. Jazyková příprava dětí s nedostatečnou znalostí češtiny

V případě, že se v mateřské škole sejde více cizinců (tj. 4 a více dětí-cizinců v rámci jednoho místa poskytovaného vzdělávání) v povinném předškolním vzdělávání, zřizuje ředitel mateřské školy skupinu pro jazykovou přípravu v souladu s § 1e vyhlášky č. 14/2005 Sb., o předškolním vzdělávání, ve znění pozdějších předpisů. Hlavní cílovou skupinou pro poskytování jazykové přípravy jsou cizinci v povinném předškolním roce.

#### 8.5. Vzdělávání dětí nadaných

Mateřská škola je povinna vytvářet podmínky k co největšímu využití potenciálu každého dítěte s ohledem na jeho individuální možnosti. V případě nadaného dítěte postupuje pedagog obdobně jako u vzdělávání dítěte se speciálními vzdělávacími potřebami. 50 Zařadí dítě do I. stupně podpůrného opatření a připraví pro něho Plán pedagogické podpory, který po třech měsících vyhodnotí a v případě potřeby doporučí zákonnému zástupci Speciální pedagogické zařízení, nejspíš Pedagogicko psychologickou poradnu /PPP/. Po vyšetření v PPP a přiznání některého vyššího stupně podpůrného opatření, vypracuje pedagog ve spolupráci s PPP Individuální vzdělávací plán a podle něho se dále rozvíjí určité nadání dítěte.

#### 8.6. Vzdělávání dětí od dvou do tří let

Pokud při zápise do MŠ zapíše ředitelka děti mladší tří let, musí uzpůsobit podmínky ke vzdělávání takto mladých dětí. Tyto děti se učí především napodobou, situačním učením, vlastním prožitkem a především hrou.

- **Podmínky vzdělávání dětí od dvou do tří let**  
dostatečné množství podnětných a bezpečných hraček pro dvouleté děti

*homogenní třída*: použít víc zavřených skříněk a předkládat přiměřený počet podnětů  
*heterogenní třída*: zajistit bezpečnost znepřístupněním hraček pro mladší děti  
Dostatečný prostor pro volný pohyb a možnost odpočinku  
Dostatečné zázemí pro zajištění hygieny  
V šatně prostor pro náhradní oblečení a hygienické potřeby  
Režim dne je upraven tak, aby respektoval potřeby dětí/ jídlo, spánek, dostatek času na jídlo, .../ -  
Vytvořit podmínky pro adaptaci dítěte podle individuálních potřeb  
Dítěti je umožněno používat speciální potřeby pro pocit bezpečí a jistoty  
Přístup učitele k dítěti je laskavý, pozitivní, podnětný a vede k oboustranné důvěře a spolupráci s rodinou.

## 9. Individuální vzdělávání

- Zákonný zástupce oznámí tuto skutečnost nejpozději 3 měsíce před počátkem školního roku. V průběhu školního roku lze plnit povinnost individuálního vzdělávání dítěte nejdříve ode dne, kdy zákonný zástupce oznámí tuto skutečnost ředitelce školy.
- Oznámení musí obsahovat:
  - a) jméno a příjmení, rodné číslo, místo trvalého pobytu dítěte, v případě cizince místo pobytu dítěte,
  - b) uvedení období, ve kterém má být dítě individuálně vzděláváno,
  - c) důvody pro individuální vzdělávání dítěte.
- Ředitelka mateřské školy předá zákonnému zástupci dítěte přehled oblastí, v nichž má být dítě vzděláváno.
- Mateřská škola ověří úroveň osvojování očekávaných výstupů v jednotlivých oblastech a případně doporučí zákonnému zástupci další postup při vzdělávání. Ředitelka školy stanoví termíny ověření v druhé polovině listopadu. Náhradní termín bude v polovině prosince. Přesný termín bude zákonným zástupcům sdělen individuálně nebo s nimi dohodnut. Zákonný zástupce dítěte je povinen zajistit účast dítěte u ověření.
- Ředitelka školy ukončí individuální vzdělávání dítěte, pokud zákonný zástupce dítěte nezajistil účast dítěte u ověření, a to ani v náhradním termínu. Odvolání proti rozhodnutí ředitelky mateřské školy o ukončení individuálního vzdělávání dítěte nemá odkladný účinek. Po ukončení individuálního vzdělávání dítěte nelze dítě opětovně individuálně vzdělávat.

## 10. Distanční vzdělávání

Mateřská škola poskytuje vzdělávání distančním způsobem, pokud je v důsledku krizových nebo mimořádných opatření (například mimořádným opatřením KHS nebo plošným opatřením MZD) nebo z důvodu nařízení karantény znemožněna osobní přítomnost ve škole více než poloviny třídy dětí s povinným předškolním vzděláváním.

Distanční vzdělávání se vztahuje pouze na vzdělávání dětí s povinným předškolním vzděláváním.

Formy distančního vzdělávání:

- a. Vkládání materiálů (pracovních listů) na webové stránky do složky AKTUALITY. Vyplněné pracovní listy zákonní zástupci dle instrukcí pedagogů odevzdají v MŠ, nebo mohou práce naskenovat a zaslat na e-mail k tomu určený. Materiály jsou součástí portfolia dětí.
- b. Možnost osobního převzetí výukového materiálu v prostorách školy, pro zákonné zástupce, kteří nemají možnost dálkového přístupu.